

**Договор**  
**аренды земельного участка,**  
**находящегося в государственной собственности**  
**№ 16-924/08 / 104-ЦРПТ-15/01**

г. Щёлково  
Московская область

22 апреля 2008 года

**АРЕНДОДАТЕЛЬ:** Администрация Щёлковского муниципального района Московской области, ИНН 5050002154, запись о которой внесена Межрайонной инспекцией Федеральной налоговой службы № 16 по Московской области в Единый государственный реестр юридических лиц 18 сентября 2006 года за основным государственным регистрационным номером 1035010204745 свидетельство серия 50 № 009114599 (далее – Администрация), в дальнейшем именуемая «Арендодатель» в лице первого заместителя Главы Администрации Щёлковского муниципального района Лобяна Арутюна Агайковича, действующего на основании постановления Главы Щёлковского муниципального района от 15.02.2006 № 237 «О полномочиях на заключение договоров аренды и купли-продажи земельных участков», с одной стороны и

**АРЕНДАТОР:** Открытое акционерное общество «Щёлковское ремонтно-техническое предприятие», ИНН 5050014819, запись о котором внесена инспекцией МНС России по г. Щёлково Московской области в Единый государственный реестр юридических лиц 17.04.2003 г. за основным государственным регистрационным номером 1035010213523 (свидетельство серия 50 № 002087802), именуемое в дальнейшем «Арендатор», в лице Генерального директора Македонского Константина Георгиевича, действующего на основании Устава, с другой стороны, совместно именуемые "Стороны", руководствуясь постановлением Главы Щёлковского муниципального района от 22.04.2008 № 1126 «О прекращении и переоформлении права постоянного (бессрочного) пользования открытого акционерного общества «Щёлковское ремонтно-техническое предприятие» на земельные участки, расположенные по адресу: г. Щёлково, Фряновское шоссе, д. 52», заключили настоящий договор (далее – Договор), о нижеследующем:

### 1. Предмет Договора

1.1. Арендодатель предоставляет, а Арендатор принимает в аренду земельный участок (далее - Участок), находящийся в государственной собственности площадью 19932 (Девятнадцать тысяч девятьсот тридцать два) кв.м, категория земель: земли населенных пунктов, с кадастровым номером 50:14:050303:0141, для промышленного и жилищного строительства в границах, указанных в кадастровом плане, прилагаемом к настоящему Договору (Приложение 1) и являющемуся его неотъемлемой частью. Участок находится примерно в 320 м по направлению на северо-восток от ориентира нежилое здание, расположенного в границах участка, адрес ориентира: Московская область, г. Щёлково, Фряновское шоссе, дом 52 в соответствии с кадастровым планом земельного участка.

1.2. На Участке нет объектов недвижимого имущества.

### 2. Срок Договора

2.1. Срок аренды Участка устанавливается на 49 (Сорок девять) лет с 22 апреля 2008 года по 22 апреля 2057 года.

2.2. Участок считается переданным Арендодателем в аренду Арендатору с даты, указанной в п.2.1. настоящего Договора без оформления акта приема – передачи.

2.3. Договор, заключенный на срок более одного года, вступает в силу с даты

его государственной регистрации в учреждении юстиции по государственной регистрации прав на недвижимое имущество и сделок с ним.

2.4. Стороны устанавливают, что условия настоящего Договора применяются к правоотношениям, возникшим до заключения настоящего Договора, начиная с 22 апреля 2008 года.

### **3. Размер и условия внесения арендной платы**

3.1. Размер арендной платы за Участок на дату подписания настоящего Договора определен Сторонами в Приложении 2 (Расчет арендной платы) к Договору, которое является его неотъемлемой частью.

Размер арендной платы за неполный период (квартал) исчисляется пропорционально количеству календарных дней аренды в квартале к количеству дней данного квартала.

3.2. Арендная плата вносится ежеквартально безналичным платежом по следующим реквизитам:

**Банк получателя: Отделение 1 Московского ГТУ Банка России, г. Москва 705, БИК 044583001, р/с 4010181060000010102.**

**Получатель: Управление федерального казначейства по Московской области (Министерство имущественных отношений Московской области), ИНН 7725131814, КПП 504101001,**

**КБК 0111105010100000120, ОКАТО 46259501000.**

3.3. Арендная плата вносится Арендатором в полном объеме до 15 числа последнего месяца текущего квартала включительно, если иное не установлено законодательством.

3.4. Арендная плата начисляется с даты, указанной в п.2.1 настоящего Договора.

3.5. Размер арендной платы изменяется и подлежит обязательной уплате Арендатором в случае изменения административно - территориального устройства Московской области, изменения базового размера арендной платы и коэффициентов к ним, перевода земельного участка из одной категории земель в другую или изменения вида разрешенного использования земельного участка в установленном порядке, без согласования с Арендатором и без внесения соответствующих изменений или дополнений в настоящий Договор.

Исчисление и уплата Арендатором арендной платы осуществляется на основании письменного уведомления, направленного Арендодателем по адресу Арендатора, указанному в Договоре.

Стороны считают размер арендной платы измененным со дня введения нового базового размера арендной платы, коэффициентов к базовым размерам арендной платы, а также с даты принятия распорядительного акта об изменении административно - территориального устройства Московской области, об изменении категории, вида разрешенного использования Участка, если законодательством Московской области не предусмотрено иное.

3.6. Арендная плата за пользование Участком с даты, указанной в п. 2.1 Договора, до момента его государственной регистрации уплачивается Арендатором в порядке, предусмотренном п. 3.3 Договора, но не позднее 30 (тридцати) календарных дней с даты государственной регистрации Договора в установленном порядке.

### **4. Права и обязанности Сторон**

4.1. Арендодатель имеет право:

4.1.1. Требовать досрочного расторжения Договора при использовании Участка не по целевому назначению, при не внесении арендной платы два раза подряд (более чем за два платежных периода, указанных в п. 3.2.), либо внесении ее не в полном объеме на

протяжении указанного периода.

4.1.2. На беспрепятственный доступ на территорию арендуемого Участка с целью его осмотра на предмет соблюдения условий настоящего Договора.

4.1.3. На возмещение убытков, причиненных ухудшением качества Участка и в результате использования Участка не по целевому назначению или с нарушением законодательства.

4.2. Арендодатель обязан:

4.2.1. Выполнять в полном объеме все условия Договора.

4.2.2. Передать Арендатору Участок по договору.

4.2.3. Письменно уведомить Арендатора об изменении реквизитов, указанных в п.3.2 настоящего Договора, для перечисления арендной платы.

4.2.4. Своевременно производить перерасчет арендной платы и своевременно информировать об этом Арендатора в случаях, указанных в п. 3.2, 3.5 настоящего Договора.

4.2.5. Не вмешиваться в хозяйственную деятельность Арендатора, если она не противоречит условиям Договора и действующему законодательству.

4.3. Арендатор имеет право:

4.3.1. Использовать Участок на условиях, установленных настоящим Договором.

4.3.2. Сдавать Участок в субаренду с согласия Арендодателя, а также передавать свои права и обязанности по договору третьим лицам в порядке, установленном законодательством.

4.3.3. По истечении срока действия Договора в преимущественном порядке перед другими лицами заключить договор аренды на новый срок на согласованных Сторонами условиях по письменному заявлению, направленному Арендодателю не позднее чем за 3 (три) месяца до истечения срока действия Договора.

4.3.4. Возводить новые объекты и сооружения и производить улучшение Участка только с согласия Арендодателя.

4.4. Арендатор обязан:

4.4.1. Выполнять в полном объеме все условия настоящего Договора.

4.4.2. Использовать Участок в соответствии с целевым назначением и видом разрешенного использования.

4.4.3. Принять Участок от Арендодателя по договору.

4.4.4. Уплачивать арендную плату в размере и сроки, установленные Договором, в течение 7 (семи) календарных дней со дня принятия банком платежного поручения направлять Арендодателю документ, подтверждающий оплату.

4.4.5. Обеспечить Арендодателю, представителям Министерства имущественных отношений Московской области, наделенным полномочиями по государственному контролю по распоряжением земельными участками, права государственной собственности на которые не разграничены, доступ на Участок по их требованию, в целях контроля выполнения Арендатором п.4.4.2. настоящего Договора.

4.4.6. После подписания настоящего Договора (изменений и дополнений к нему) в течение 7 (семи) календарных дней направить его (их) в орган, осуществляющий государственную регистрацию прав на недвижимое имущество и сделок с ним.

4.4.7. В течение 7 (семи) календарных дней с даты получения зарегистрированного Договора направить Арендодателю один экземпляр

4.4.8. В случае передачи прав и обязанностей Арендатора в течение 3 (трех) рабочих дней направить Арендодателю надлежащим образом заверенные копии соответствующих договоров с отметкой о государственной регистрации.

4.4.9. Письменно сообщить Арендодателю не позднее чем за 3 (три) месяца о предстоящем освобождении Участка как в связи с окончанием срока действия Договора, так и при его досрочном освобождении.

4.4.10. Не допускать действий, приводящих к ухудшению экологической

обстановки на арендуемом Участке и прилегающих к нему территориях, а также выполнять работы по благоустройству территории.

4.4.11. Своевременно письменно уведомить Арендодателя об изменении Сторон своих почтовых и банковских реквизитов.

4.4.12. В случае направления арендатору письменного предупреждения в связи с неисполнением им обязательства по внесению арендной платы он обязан внести арендную плату в течение 5 (пяти) рабочих дней со дня получения такого предупреждения.

4.5. Арендодатель и Арендатор имеют иные права и несут иные обязанности, установленные законодательством.

## **5. Ответственность сторон**

5.1. За нарушение условий настоящего Договора Стороны несут ответственность, предусмотренную законодательством Российской Федерации и Московской области.

5.2. За нарушение срока внесения арендной платы по настоящему Договору Арендатор уплачивает Арендодателю пени в размере 0,05 % от неуплаченной суммы за каждый день просрочки. Пени начисляются с даты государственной регистрации настоящего Договора.

5.3. В случае неправильного указания в платежном документе банковских реквизитов предусмотренных в п.3.2 настоящего Договора, в результате чего денежные средства зачислены на код бюджетной классификации (КБК) «Невыясненные поступления», Арендатор уплачивает Арендодателю договорную неустойку в размере 0,05 % от суммы, подлежащей уплате в бюджет.

5.4. Ответственность Сторон за нарушение обязательств по Договору, вызванных действием обстоятельств непреодолимой силы, регулируется законодательством Российской Федерации.

## **6. Изменение, расторжение и прекращение Договора**

6.1. Все изменения и (или) дополнения к настоящему Договору оформляются Сторонами в письменной форме и регистрируются в установленном законом порядке.

6.2. Настоящий Договор может быть расторгнут по требованию Арендодателя по решению суда на основании и в порядке, установленном гражданским законодательством, а также в случаях, указанных в пунктах 4.1.1 настоящего Договора.

6.3. При прекращении (расторжении) настоящего Договора Арендатор обязан вернуть Арендодателю Участок в надлежащем состоянии.

## **7. Рассмотрение споров**

7.1. Все споры между Сторонами, возникающие по настоящему Договору, разрешаются в соответствии с законодательством Российской Федерации.

## **8. Особые условия договора**

8.1. Срок действия договора субаренды не может превышать срока действия настоящего Договора.

8.2. При досрочном расторжении настоящего Договора договор субаренды Участка прекращает свое действие.

8.3. Расходы по государственной регистрации настоящего Договора, а также изменений и дополнений к нему возлагаются на Арендатора.

8.4. Настоящий договор составлен в 3 (трех) экземплярах, имеющих одинаковую юридическую силу, из которых по одному экземпляру хранится у Сторон,

один экземпляр передается в орган, осуществляющий государственную регистрацию прав на недвижимое имущество и сделок с ним.

Приложения к Договору

1. Кадастровая карта (план) Участка. (В 1, В2, В5, В6)
2. Расчет арендной платы на 2008 г.

Реквизиты Сторон

**Арендодатель**

ИНН 5050002154, КПП 505001001  
Юридический адрес: 141100, Московская область, г. Щелково, пл. Ленина, д.2.  
Почтовый адрес: 141100, Московская область, г. Щелково, пл. Ленина, д.2.  
Банковские реквизиты:  
л/с 031605410114 Щелковское финансовое управление Министерства финансов Московской области

**Арендатор**

ИНН 5050014819 КПП 505001001  
Юридический адрес: 141100, Московская область, г. Щелково, Фряновское шоссе, д.52  
Почтовый адрес: 141100, Московская область, г. Щелково, Фряновское шоссе, д.52.  
Банковские реквизиты:  
р/с 40702810500000000838 в Московском филиале ООО ИКБ «Совкомбанк», г. Москва, БИК 044552967  
К/с 30101810900000000967

Подписи сторон

**Арендодатель:**

Первый заместитель Главы  
Администрации Щелковского  
муниципального района



**Арендатор:**

Генеральный директор  
ОАО «Щелковское РТП»



**СОГЛАСОВАН**

Министерство имущественных отношений  
Московской области

Первый Заместитель Министра  
имущественных отношений Правительства  
Московской области

И.С.Шестак

«    »    200    г.



Управление Федеральной регистрационной  
службы по Московской области

Номер регистрационного округа 50

Производитель СВЯТОСЛАВ  
Индивидуальная регистрация СВЯТОСЛАВ

Дата регистрации 25 сентября 2008

Номер регистрации 50-50-14/043/2008-441

Регистратор Валкова Е.В.  
(подпись) (Ф.И.О.)



**Отдел по Щелковскому району Управления Роснедвижимости по МО**  
Наименование органа (организации), осуществляющего государственной кадастровый учет земельных участков  
**КАДАСТРОВЫЙ ПЛАН ЗЕМЕЛЬНОГО УЧАСТКА (выписка из государственного кадастра)**  
 29 февраля 2008 г. № 14.1/08-2850

Кадастровый номер **50:14:050303:0141** Лист № **1** из **3** Всего листов

Общие сведения

4 Предыдущие номера **50:14:050303:0332**

5 Наименование участка **Землепользование**

7 Местоположение **Участок находится примерно в 320 м по направлению на северо-восток от ориентира нежилое здание, расположенного в границах участка, адрес ориентира: обл. Московская, г. Щелково, ш. Фряновское, Дом 52**

8 Категория земель: **6**

8.1	Земли сельскохозяйственного назначения	Земли населенных пунктов	Земли промышленности, энергетики, транспорта, связи, радиовещания, телевидения, информатики, земли для обеспечения космической деятельности, земли обороны, безопасности и земли иного специального назначения	Земли особо охраняемых территорий и объектов	Земли лесного фонда	Земли водного фонда	Земли запаса	Категория не установлена
8.2	-	весь	-	-	-	-	-	-

9 Разрешенное использование /назначение/: **Для промышленного и жилищного строительства**

10 Фактическое использование /характер деятельности/: -

11 Площадь: **19932 кв.м.** **12** Нормативная цена: - **13** Ставка земельного налога: - **14** Базовая ставка арендной платы: -

15 Сведения о правах: **168971536.8 руб/** Кадастровая стоимость: -

Правообладатель: **Государственная собственность** Вид права: **Особые отметки**

16 Особые отметки: **План изготовлен в 5 экземплярах, имеющих одинаковую юридическую силу. Площадь земельного участка соответствует материалам межевания. Удельный показатель кадастровой стоимости земель 8477.4 руб/кв.м. Кадастровая стоимость земельного участка определена в соответствии с результатами государственной кадастровой оценки, утвержденными распоряжением Минэкологии Московской области № 196-РМ, от 29.11.2005 года, по состоянию на 29.02.2008 года.**

17 Цель предоставления выписки: **В соответствии с заявлением**

18.1	Регистрационный номер документов в ОКУ -
18.2	Номера образованных участков: -
18.3	Номера ликвидируемых участков: -

18 Дополнительные сведения для регистрации сделки, в результате которой образован земельный участок



Начальник отдела по Щелковскому району Управления Роснедвижимости по МО **М.П.** **Шелудяков А. А.**  
 Должность: **подпись** **Шелудяков А. А.**  
 Фамилия И.О.

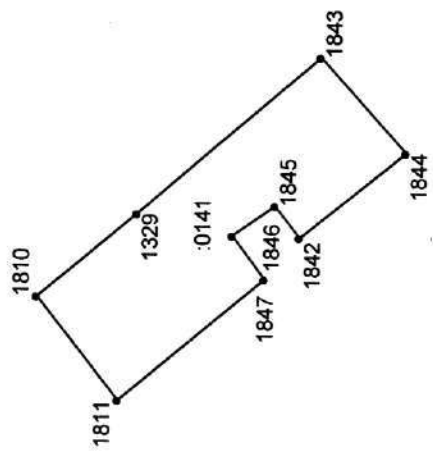
**КАДАСТРОВЫЙ ПЛАН ЗЕМЕЛЬНОГО УЧАСТКА (выписка из государственного земельного кадастра)**

**В.2**

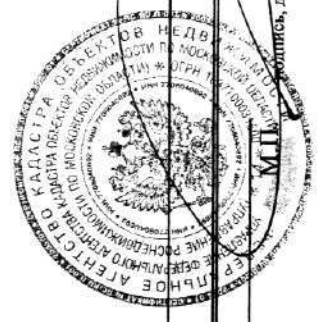
1 Кадастровый номер 50:14:05-03:03:0141

2 Лист № 2

3 План (чертеж, схема) границ земельного участка



4 Масштаб 1:5000



Начальник отдела по Щелковскому району Управления Роснедвижимости по МО

/Шелудяков А. А./

Должность

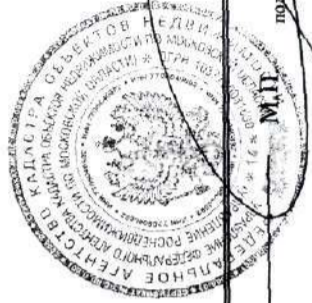
Фамилия И.О.



КАДАСТРОВЫЙ ПЛАН ЗЕМЕЛЬНОГО УЧАСТКА (выписка из государственного земельного кадастра)

1 Кадастровый номер 50:14:05 03 03:0141

3		Описание грани земельного участка					Длина отрезка границы	Описание	Номер смежного участка	Особые отметки
№ п/п	№ точки	№ точки	Дирекционный угол	№ точки	№ точки					
1	2	3	4	5	6	8				
1	1810	1811	232° 16.84'	86.21	По координатам	Справа: 50:14:05 03 03:0144		Погрешность: 0.2		
2	1329	1810	138° 55.23'	85.63	По координатам	-		Погрешность: 0.2		
3	1811	1847	319° 46.41'	125.84	По координатам	-		Погрешность: 0.2		
4	1846	1847	232° 25.24'	35.7	По координатам	-		Погрешность: 0.2		
5	1845	1846	323° 33.70'	33.72	По координатам	-		Погрешность: 0.2		
6	1842	1845	50° 58.17'	26.79	По координатам	-		Погрешность: 0.2		
7	1842	1844	320° 6.02'	88.85	По координатам	-		Погрешность: 0.2		
8	1843	1844	228° 24.89'	83.57	По координатам	-		Погрешность: 0.2		
9	1329	1843	138° 56.56'	158.07	По координатам	-		Погрешность: 0.2		



/Шелудяков А. А./  
Фамилия И.О.

Начальник отдела по Щелковскому району Управления Роснедвижимости по МО  
Должность

КАДАСТРОВЫЙ ПЛАН ЗЕМЕЛЬНОГО УЧАСТКА (выписка из государственного земельного кадастра.)

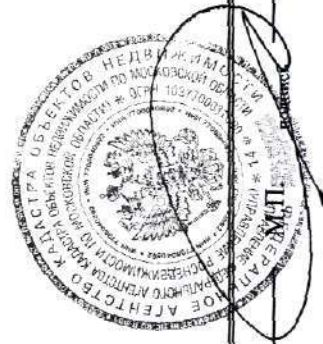
В.6

1 Кадастровый номер 50:14:05 03 03-0141

2 Лист 4

3 Описание поворотных точек границ земельного участка

№ точки	Координаты		Описание	Особые отметки
	X	Y		
1	2	3	4	5
1329	222116.09	189048.65	Геодезический, Геодезический	Погрешность: 0.3
1810	222059.82	189113.2	Геодезический, Геодезический	Погрешность: 0.3
1811	221991.63	189060.46	Геодезический, Геодезический	Погрешность: 0.3
1842	222100.41	188942.15	Геодезический, Геодезический	Погрешность: 0.1
1843	222219.91	188929.46	Геодезический, Геодезический	Погрешность: 0.3
1844	222157.4	188875.99	Геодезический, Геодезический	Погрешность: 0.3
1845	222121.22	188959.02	Геодезический, Геодезический	Погрешность: 0.3
1846	222101.19	188986.15	Геодезический, Геодезический	Погрешность: 0.3
1847	222072.9	188964.38	Геодезический, Геодезический	Погрешность: 0.3



Начальник отдела по Щелковскому району Управления Роснедвижимости по МО

/Шелудяков А. А./

Должность

Фамилия И.О.

**Расчет арендной платы за период с 22.04.2008 по 31.12.2008**

Размер арендной платы определяется в соответствии со ст. 14 Закона Московской области от 07.06.1996 № 23/96-ОЗ (в редакции закона от 14.07.06 " 106/2006-ОЗ) "О регулировании земельных отношений в Московской области"

**Арендатор: "Щелковское ремонтно-техническое предприятие" ОАО тел. 744-17-90, 744-17-97**

**141100, г. Щелково, Фряновское шоссе, д. 52**

Род деятельности: под промышленного и жилищного строительства

Местоположение участка: г. Щелково, Фряновское шоссе, д. 52

**Задолженность на 01.01.2008г. (руб): 0,00р.**

Наименование показателей	Обозначение	Показатели
1. Кадастровая стоимость 1 кв. м земельного участка (руб).		8477,4
2. Процент		2%
3. Площадь земельного участка, кв.м.	S	19932
Размер арендной платы за год		3379430,74р.

**Размер арендной платы за период: 2345288,00р.**

Двести шестьдесят шесть тысяч триста десять рублей 00 копеек

**1 квартал 0,00р. 2 квартал 646339,21р. 3 квартал 849474,39р. 4 квартал 849474,39р.**

Юр. Лицо арендную плату перечисляет - ежеквартально, до 15 числа последнего месяца текущего квартала - одним поручением

**на расчетный счет №40101810600000010102 отделение 1 Московского ГТУ банка России г.Москва, БИК 044583001, ОКАТО4625950100**

**Код бюджетной классификации (КБК) 01111105010100000120**

**Получатель платежа: "Управление Федерального казначейства по Московской области (Минмособлимушество)", ИНН 7725131814, КПП 504101001,**

В поле 101 платежного поручения ставить код 08.

Сверка по проведенным платежам проводится ежеквартально до 15-го числа месяца, следующего за отчетным кварталом в Комитете по управлению имуществом Администрации Щёлковского муниципального района (пл. Ленина д.2), приемные дни: понедельник, четверг, тел. 526-93-58, 56-6-80-18.

В платежных документах обязательно указывать номер договора аренды и оплачиваемый период. Копии платежных документов представлять в Комитет по управлению имуществом Администрации Щёлковского муниципального района, комната № 310 или по факсу 56-11-123.

**АРЕНДОДАТЕЛЬ**

Председатель Комитета по управлению имуществом Администрации Щёлковского муниципального района, действующий на основании распоряжения Главы Щёлковского муниципального района от 29.01.2008 № 85-р

Македонский Константин Гаспарьевич

А.Ратников

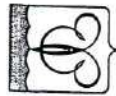


**АРЕНДАТОР**

"Щелковское ремонтно-техническое предприятие" ОАО

Македонский Константин Гаспарьевич





Г Л А В А  
**ЩЁЛКОВСКОГО МУНИЦИПАЛЬНОГО РАЙОНА**

**ПОСТАНОВЛЕНИЕ**

от 22.01.2008 № 1126  
г. Щёлково, Московская область

О прекращении и переоформлении права постоянного (бессрочного) пользования открытого акционерного общества «Щёлковское ремонтно-техническое предприятие» на земельные участки, расположенные по адресу: г. Щёлково, Фряновское шоссе, д. 52

В соответствии с ст.ст. 2, 3 Федерального закона «О введении в действие Земельного кодекса Российской Федерации», ст. ст. 22, 36, 45, 53 Земельного кодекса Российской Федерации, ст. 2 Законом Московской области от 07.06.1996 № 23/96-03 «О регулировании земельных отношений в Московской области», в связи с переоформлением права постоянного (бессрочного) пользования земельным участком площадью 23,9 га, расположенный по адресу: г. Щёлково, Фряновское шоссе, д. 52, предоставленный «Щёлковское ремонтно-техническое предприятие Щёлковского районного агропромышленного объединения» (правопреемник – ОАО «Щёлковское ремонтно-техническое предприятие») согласно Государственному акту № 120 от 15.12.1988 для промышленного и жилищного строительства, с учетом постановления Главы Щёлковского муниципального района № 211 от 29.01.2008 «О разделе земельного участка,

находящегося в постоянном (бессрочном) пользовании ОАО «Щёлковское ремонтно-техническое предприятие», и об утверждении проекта границ вновь образованных земельных участков» о разделе земельного участка площадью 23,9 га, на основании заявления № 879-С от 07.03.2008 о прекращении права постоянного (бессрочного) пользования земельным участком площадью 16,34 га и заявлением № 220-С от 22.01.2008 о переоформлении права постоянного (бессрочного) пользования в аренду и в собственность:

**ПОСТАНОВЛЯЮ:**

1. Прекратить право постоянного (бессрочного) пользования ОАО «Щёлковское ремонтно-техническое предприятие» (с его согласия) земельным участком площадью 16,34 га предоставленный для промышленного и жилищного строительства, расположенный по адресу: Московская область, г. Щёлково, Фряновское шоссе.

2. В порядке переоформления права постоянного (бессрочного) пользования предоставить Открытому акционерному обществу «Щёлковское ремонтно-техническое предприятие»:

2.1. В собственности за плату по цене два с половиной процента кадастровой стоимости земельного участка открытому акционерному обществу «Щёлковское ремонтно-техническое предприятие» земельный участок площадью 34458 кв.м с кадастровым номером 50:14:050303:0052, категория земель – «земли населенных пунктов», вид разрешенного использования – «для промышленного и жилищного строительства», расположенный по адресу: Московская область, г. Щёлково, Фряновское шоссе, д. 52, на котором расположены объекты недвижимого имущества, принадлежащие на праве собственности ОАО «Щёлковское ремонтно-техническое предприятие».

2.2. В аренду сроком на 49 лет земельный участок площадью 19932 кв.м. с кадастровым номером 50:14:050303:0141, категория земель – «земли населенных пунктов», вид разрешенного использования – «для

промышленного и жилищного строительства», расположенный по адресу: Московская область, г. Щёлково, Фряновское шоссе, д. 52, на котором расположены объекты недвижимого имущества, принадлежащие на праве собственности ОАО «Щёлковское ремонтно-техническое предприятие».

2.3. В аренду сроком на 49 лет земельный участок площадью 5134 кв.м. с кадастровым номером 50:14:050303:0144, категория земель – «земли населенных пунктов», вид разрешенного использования – «для промышленного и жилищного строительства», расположенный по адресу: Московская область, г. Щёлково, Фряновское шоссе, д. 52, на котором расположены объекты недвижимого имущества, принадлежащие на праве собственности ОАО «Щёлковское ремонтно-техническое предприятие».

2.4. В аренду сроком на 49 лет земельный участок площадью 7703 кв.м. с кадастровым номером 50:14:050303:0134, категория земель – «земли населенных пунктов», вид разрешенного использования – «для промышленного и жилищного строительства», расположенный по адресу: Московская область, г. Щёлково, Фряновское шоссе, д. 52, на котором расположены объекты недвижимого имущества, принадлежащие на праве собственности ОАО «Щёлковское ремонтно-техническое предприятие».

2.5. В аренду сроком на 49 лет земельный участок площадью 5779 кв.м. с кадастровым номером 50:14:050303:0136, категория земель – «земли населенных пунктов», вид разрешенного использования – «для промышленного и жилищного строительства», расположенный по адресу: Московская область, г. Щёлково, Фряновское шоссе, д. 52, на котором расположены объекты недвижимого имущества, принадлежащие на праве собственности ОАО «Щёлковское ремонтно-техническое предприятие».

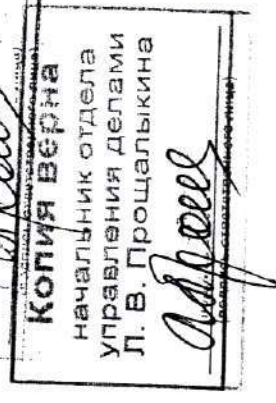
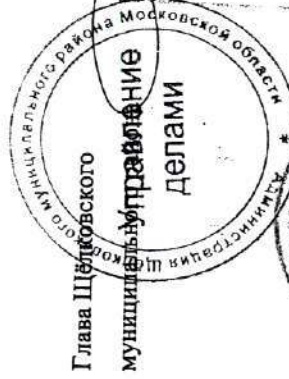
2.6. В аренду сроком на 49 лет земельный участок площадью 2630 кв.м. с кадастровым номером 50:14:050303:0140, категория земель – «земли населенных пунктов», вид разрешенного использования – «для промышленного и жилищного строительства», расположенный по адресу: Московская область, г. Щёлково, Фряновское шоссе, д. 52, на котором

расположены объекты недвижимого имущества, принадлежащие на праве собственности ОАО «Щёлковское ремонтно-техническое предприятие».

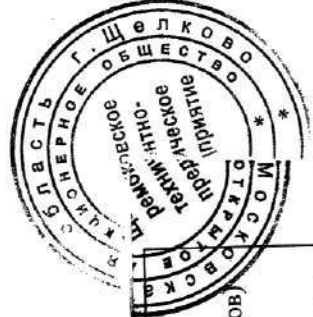
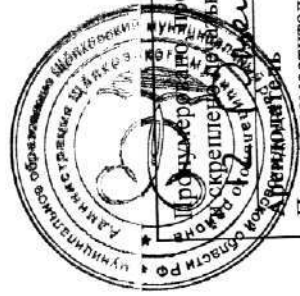
3. Комитету по управлению имуществом Администрации Щёлковского муниципального района (Ратников Ю.А.):

3.1. Подготовить проекты договоров купли-продажи и аренды с открытым акционерным обществом «Щёлковское ремонтно-техническое предприятие» земельных участков в соответствии с пунктами 2.1, 2.2, 2.3, 2.4, 2.5, 2.6, настоящего постановления, направить их сторонам, и после их подписания, осуществить действия необходимые для государственной регистрации договоров.

4. Контроль за выполнением настоящего постановления возложить на первого заместителя Главы Администрации Щёлковского муниципального района Лобяна А.А.



М.М.Ганяев



приобщено

листа(ов)

2 (два)

Первый заместитель  
Администрации Шелковского муниципального  
района

А.А.Лобян

Арендатор

*И.И. Мамонтов*